

唐河县房产中心
关于大唐中央使用维修资金项目的公示

48号楼 各位业主：

该号楼外墙脱落维修和更新、改造工程已由河南智富建筑工程有限公司施工完毕，决算费用为280315.81元，经申请人、业主代表和施工公司等共同验收，验收结果为合格。

本次维修资金使用按相关业主建筑面积分摊原则，对决算费用进行分摊，现将有关材料予以公示，公示内容如下：

1. 《维修和更新、改造工程竣工验收报告》；
2. 《维修资金使用分摊明细表》；
3. 项目决算书（或预算评估报告）；
4. 施工合同。

公示期 7 天，同时将相关内容在唐河县住房和城乡建设局官网上公示（<http://www.tanghe.gov.cn/>），业主如有异议，请于公示期内向我局提出。逾期无异议，我局将按有关规定向（施工单位）划拨工程款。

监督电话：0377-83979596



维修和更新、改造项目施工合同

发包方（甲方）：大唐中央第二届业主委员会

承包方（乙方）：河南雷富建筑工程有限公司

依据《中华人民共和国合同法》、《中华人民共和国建筑法》及其他有关法律、法规，甲乙双方在平等、自愿、协商一致的原则基础上，达成如下协议，订立本合同。

一、项目名称：大唐中央

二、项目地点：唐河县滨河街道常花园社区

三、项目内容：48#外墙空鼓、脱落

四、合同总价：（大写）贰拾玖万肆仟陆佰零拾零元壹角零分（小写 ¥294600.10）。

五、合同工期：60天，开工日期：2014年7月1日，竣工日期：2014年9月1日，如因不可抗力或其它甲方原因影响施工时，工期顺延。

六、维修项目：

序号	维修项目位置及名称	工程量 (m ²)	约定费用 (元)
1	48#外墙空鼓、脱落	3425	294600.10

七、付款约定。

1、合同签订、材料进场后由唐河县住宅专项维修资金管理办公室向乙方（划转不划转）合同总价款的____%作为首付款。

2、本维修项目保修期限为60月，自竣工之日起计算，依据实际工程量由唐河县住宅专项维修资金管理办公室向乙方划转合同总价款的95%。

八、甲方责任和义务：

1、根据《维修和更新、改造方案》，明确施工范围，提供施工配合，协调业主及相关各方的关系。

2、向乙方说明施工场地内地上建筑物和地下障碍物，各种管道及空中线路等情况，协助乙方做好施工安全保障。

3、组织有关人员对施工方案、施工图等技术资料进行审查。

4、组织业主见证人及工程参与各方对施工进度、过程、质量进行监督，并结合隐蔽工程和竣工情况进行验收。

5、维修项目涉及电梯、监控和消防等设施设备的，甲方应做好日常保养，并安排专业人员管理、使用，接受乙方指导，保证正确、安全使用。

九、乙方责任和义务：

1、根据《维修和更新、改造方案》编制具体施工方案，做好各项施工准备工作，做好安全防范。

2、按照《维修和更新、改造方案》及相关明细、图纸要求进行施工，保质、保量、按时完成施工任务。不能按时完工交付甲方使用的，每逾期一日，应按合同总金额的12%向甲方支付违约金，因不可抗力或甲方原因造成的延误除外。

4、保证施工现场清洁，符合规定，做到科学管理、文明施工。在交工前应对成品负责保护，并清理好场地。

5、若超过__7__天仍未开工或未完成交付的，甲方有权解除合同。乙方应即时退还先前支付的款项，并赔偿甲方的其他损失。

7、乙方因质量不合格造成的工程造价增加，所增加的一切费用完全由乙方负责；因施工不当造成甲方或第三人生命财产损失的，乙方应承担赔偿责任。

8、保修期内施工项目出现问题，乙方应在 24 小时内响应，并积极安排人员到达现场分析原因及时维修。

9、维修项目涉及电梯、监控和消防等设施设备的，乙方应在竣工后对甲方专业人员进行培训，指导甲方正确、安全使用。

十、违约责任：

1、甲、乙双方必须按合同条款实施执行，双方友好协商解决各种问题。

2、甲、乙双方任何一方违约，另一方可采取（诉讼仲裁）方式解决。

十一、其他：

1、本合同自双方签字盖章后生效。经双方协商对合同部分条款的变更及其它约定作为本合同的组成部分，如和本合同有冲突，应按合同变更及其它约定为准。

2、本合同一式贰份，甲、乙双方各执壹份，均具有同等法律效力。

3、本合同未尽事宜，双方另行协商。

十二、补充条款:

甲方(发包方)



(签字盖章)

2024年6月18日

乙方(承包方)



(签字盖章)

2024年6月18日

维修和更新、改造工程验收报告

组织单位 (盖章):



工程名称:

大寨村饮水工程验收报告

物业公司意见:

物业公司盖章:

负责人签字:

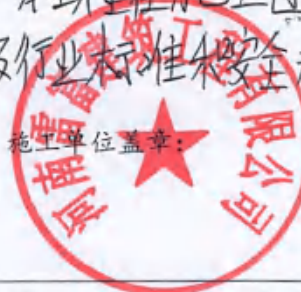
参

施工单位意见:本工程在施工过程中严格执行国家有关法律、法规,及行业标准和安全规定,

施工单位盖章:

负责人签字:吴晓霞

加



2024年10月9日

验

监理单位意见:

符合规范要求,达到验收标准

监理单位盖章:

负责人签字:



2024年10月9日

收

业主委员会意见:

符合规范要求,达到验收标准

业主委员会盖章:

负责人签字:



魏林

2024年10月9日

单

位

相关业主意见:

符合规范要求,达到验收标准

相关业主签字:

杨海勇 王云霞 杨建平 曲森 (张明)
李彪 毛鲁平 陈晓霞 常峰

其它单位意见:

盖章:

负责人签字:

2024年10月9日



水印相机

2024-07-02 星期二 15:57 南阳市·大唐中央

15:57

进米斗5袋





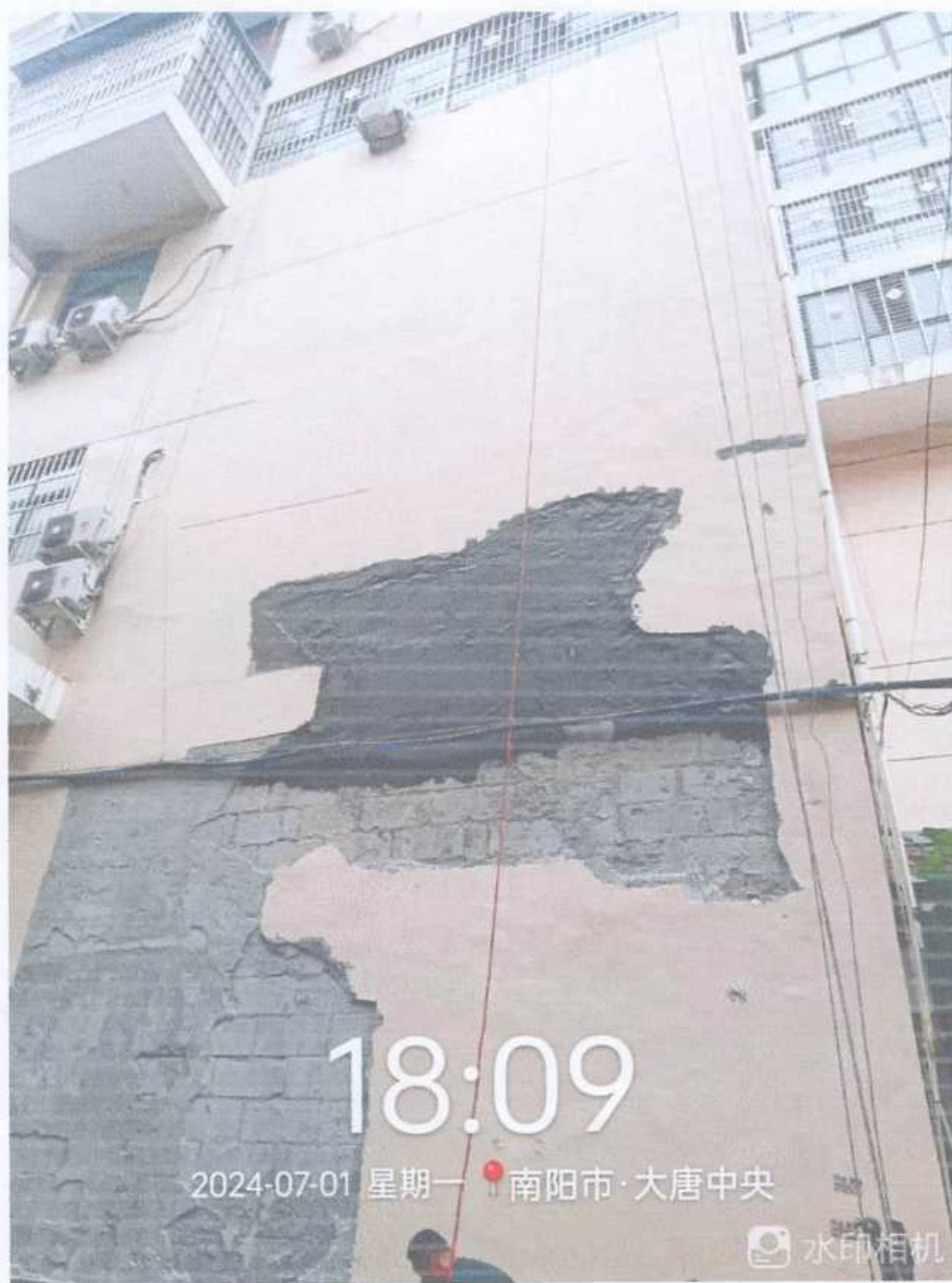
14:18

2024-07-02 星期二 📍 南阳市 · 大唐中央

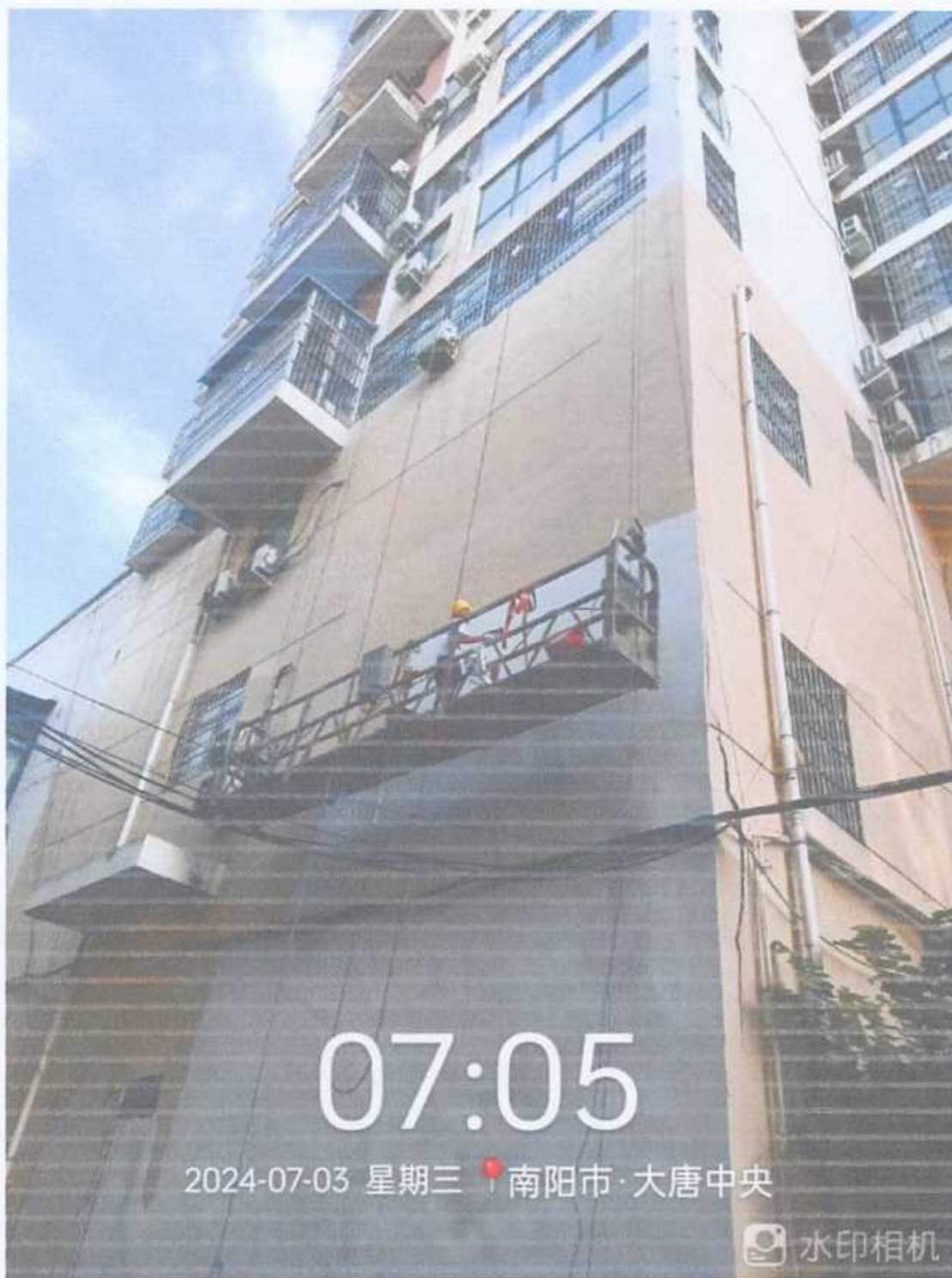
水印相机



施工中13页



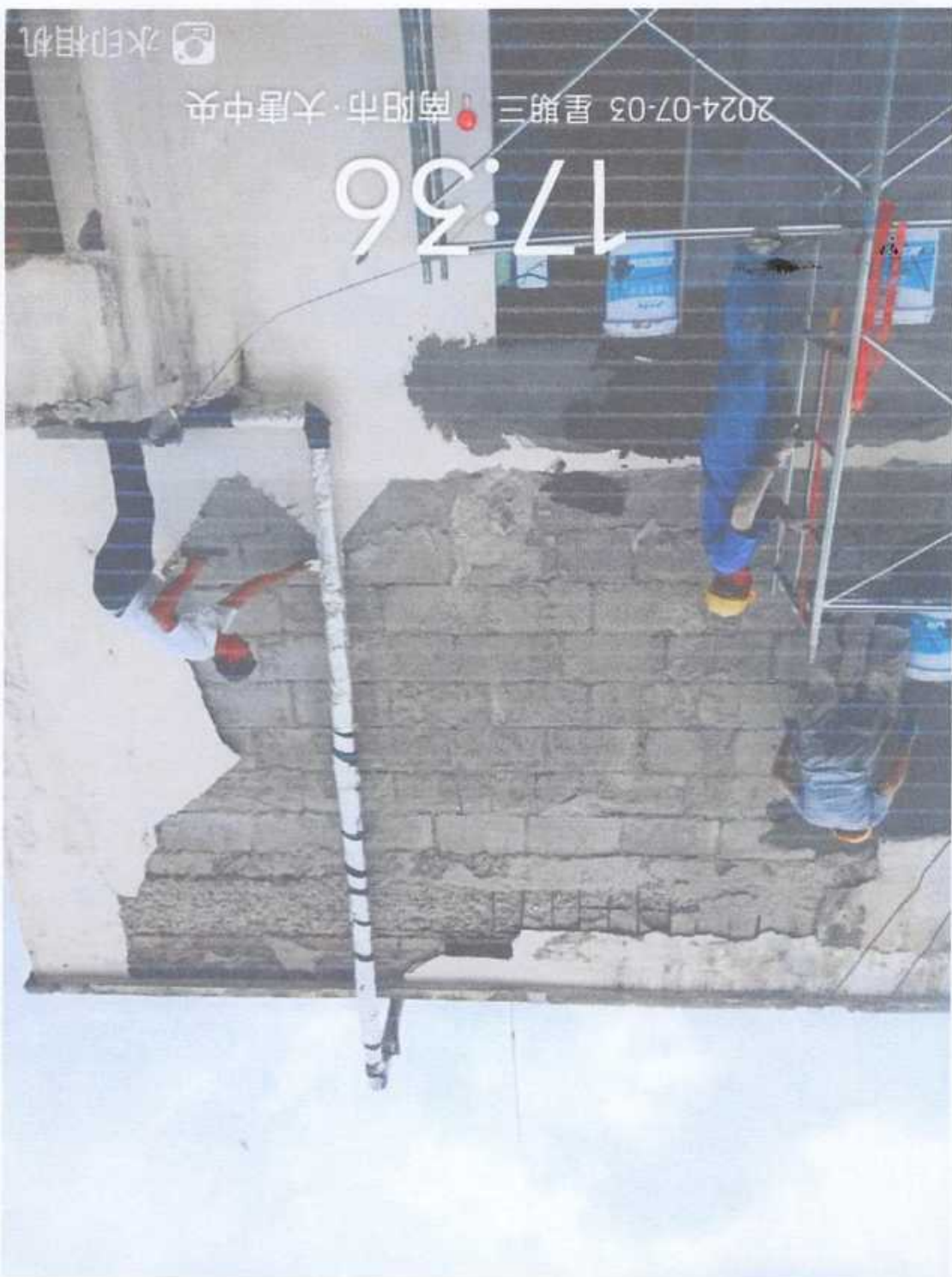


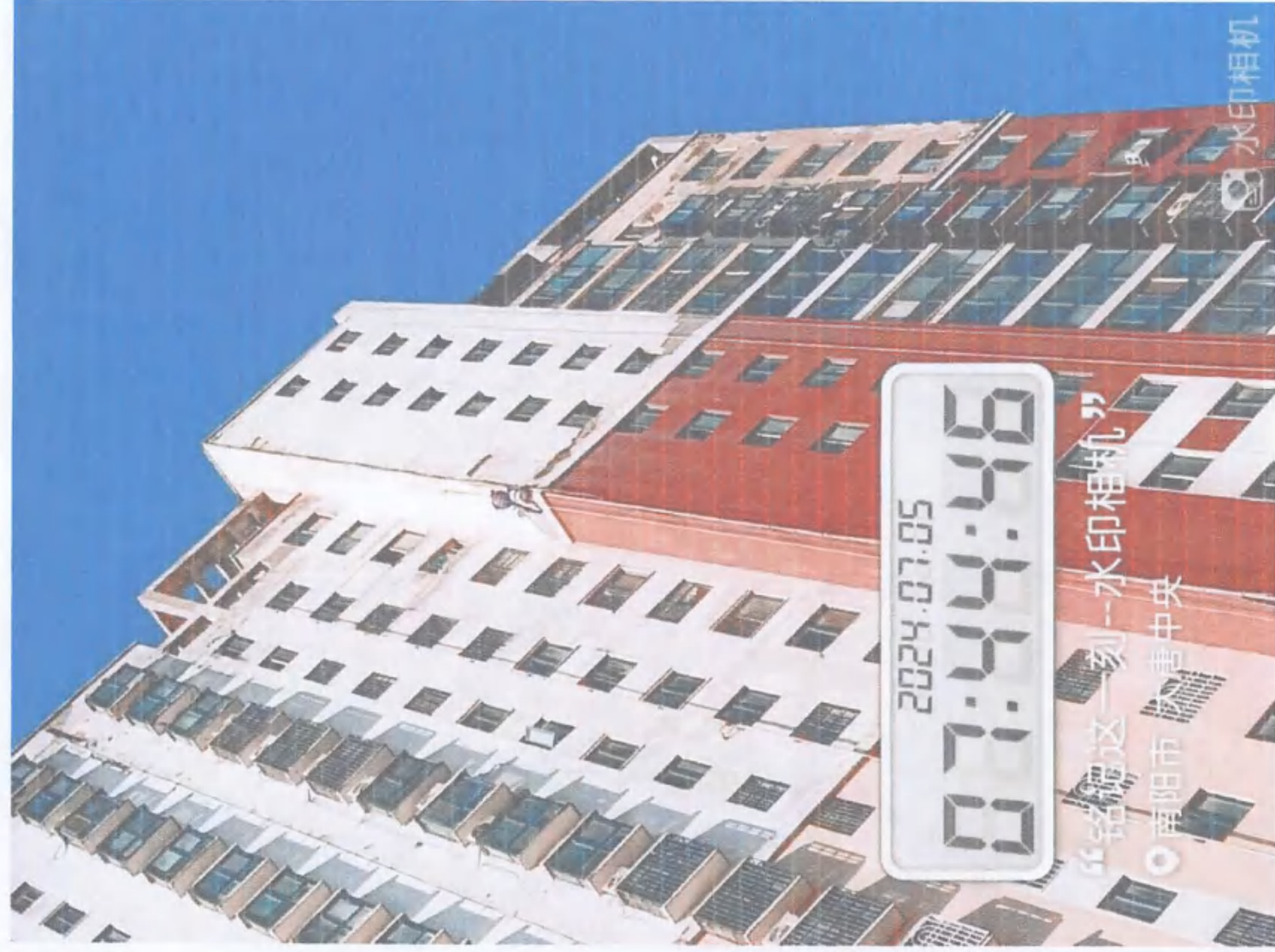


07:05

2024-07-03 星期三 | 南阳市·大唐中央

水印相机





2024.07.05
07:44:46

铭记这一刻--水印相机

南阳市 唐中央

水印相机



打卡记录

14:35

2024.07.07 星期天
南阳市·大唐中央

32.6798°N 112.8198°E

阴 33°

[点击编辑本条内容](#)

水印相机已确保时间不可篡改

水印相机



打卡记录

17:58

2024.07.05 星期五
无法获取地点 请检查设置
0.0000°N,0.0000°E
网络较差, 请检查设置 0
点击编辑本条内容

水印相机已确保时间不可篡改





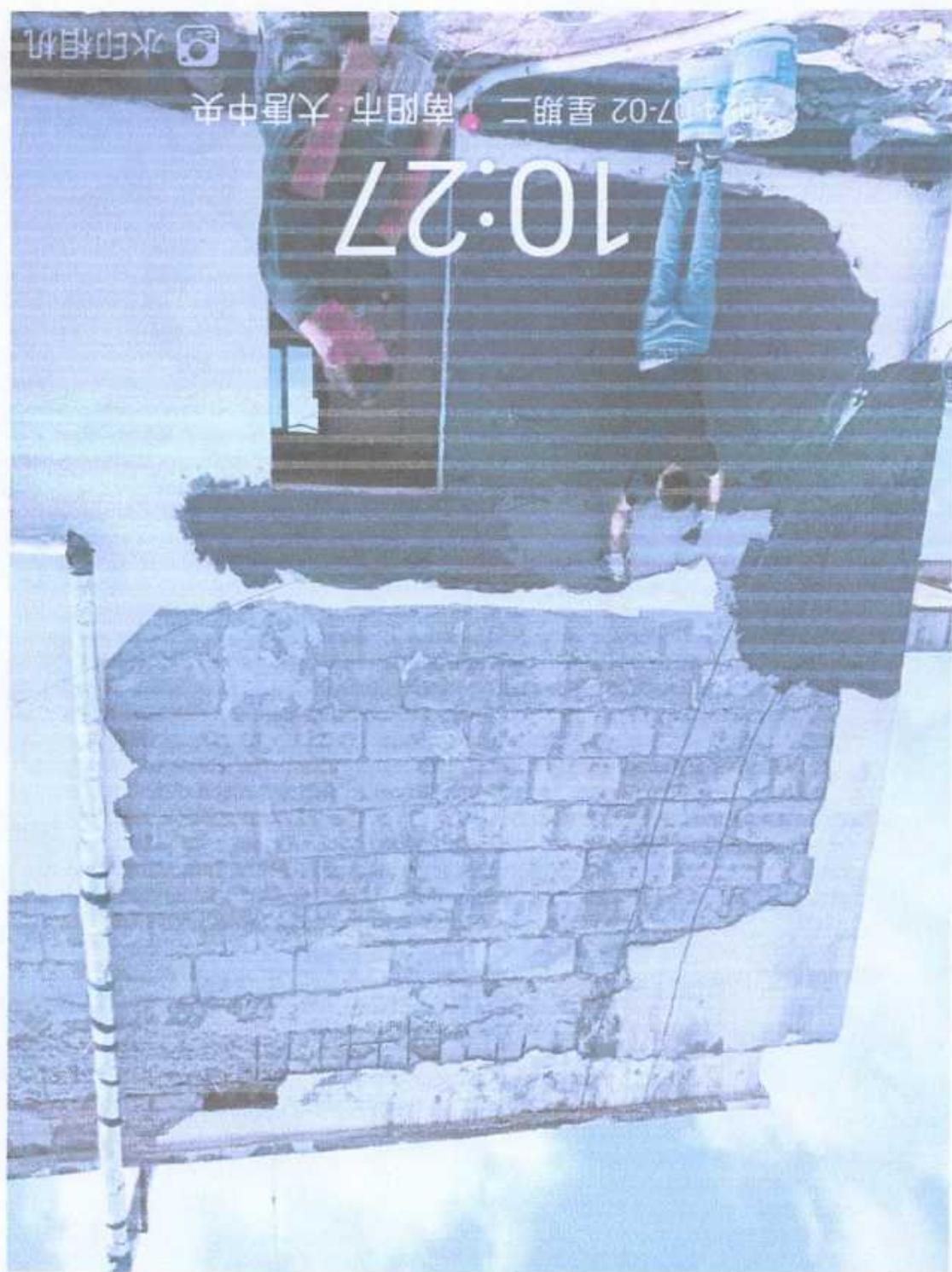
07:56
打卡记录

2022-07-01 星期一
南阳市交通银行

32.6799°N, 113.27°E
点击编辑本条内容

水印相机已确保时间不可篡改

48



水印相机

2024-07-02 星期二 南阳市·大唐中央

10:27

施工中





07:54

2024-07-26 星期五 南阳市·御洛汇休闲娱乐有限责任公司

水印相机

完工后13页



工程水印

2024-09-30 星期一 08:55

施工区域: 大唐中央

施工内容: 请输入施工内容

施工责任人: 请输入施工责任人

天气: 多云 25°C

地点: 未开启定位权限

经纬度: 在这里

施工单位: 大唐中央

·马克·
水印相机

真实时间



工程水印

2024-09-30 星期一 08:53

施工区域: 大唐中央

施工内容: 请输入施工内容

施工责任人: 请输入施工责任人

天气: 多云 25°C

地点: 未开启定位权限

经纬度: 在这里

施工单位: 大唐中央

· 马克 ·
水印相机

实时时间



工程水印

2024-09-30 星期一 08:54

施工区域: 大唐中央

施工内容: 请输入施工内容

施工责任人: 请输入施工责任人

天气: 多云 25°C

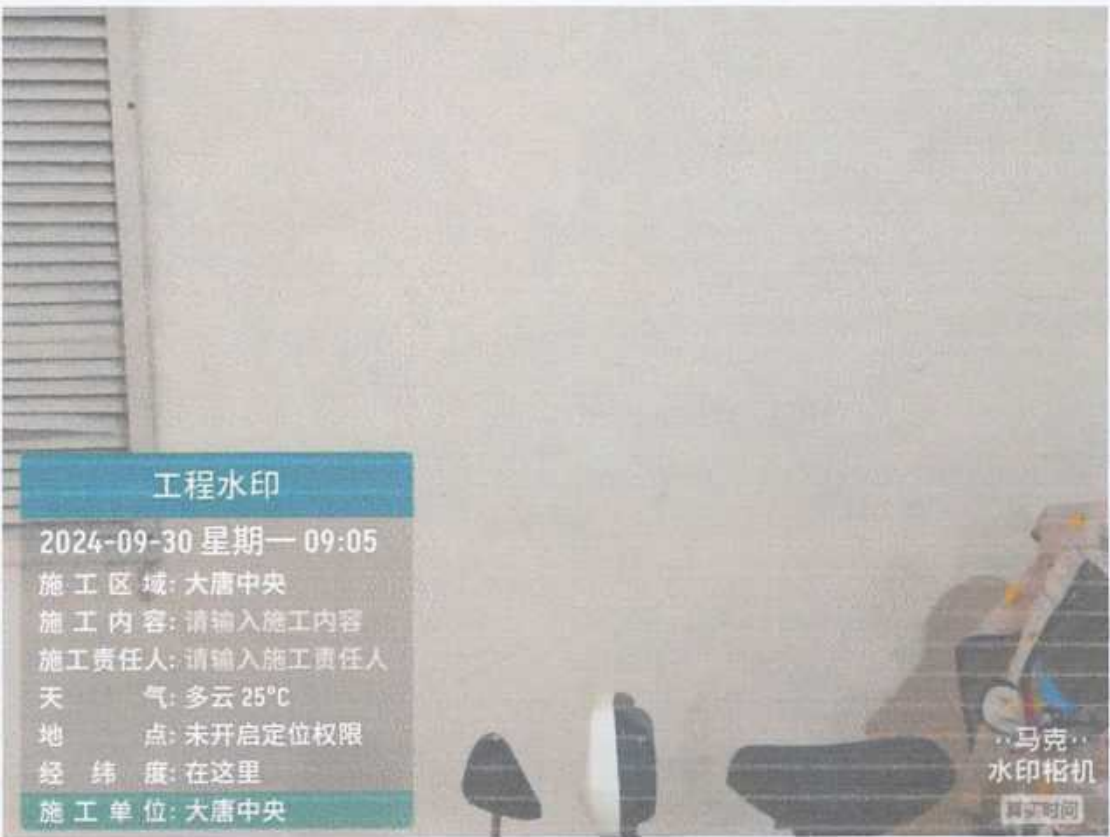
地点: 未开启定位权限

经纬度: 在这里

施工单位: 大唐中央

..马克..
水印相机

真实时间



工程水印

2024-09-30 星期一 09:05

施工区域: 大唐中央

施工内容: 请输入施工内容

施工责任人: 请输入施工责任人

天气: 多云 25°C

地点: 未开启定位权限

经纬度: 在这里

施工单位: 大唐中央

·马克·
水印相机

真实可信



工程水印

2024-09-30 星期一 08:56

施工区域: 大唐中央

施工内容: 请输入施工内容

施工责任人: 请输入施工责任人

天气: 多云 25°C

地点: 未开启定位权限

经纬度: 在这里

施工单位: 大唐中央

马克
水印相机

真实时间



工程水印

2024-09-30 星期一 08:51

施工区域: 大唐中央

施工内容: 请输入施工内容

施工责任人: 请输入施工责任人

天气: 多云 25°C

地点: 未开启定位权限

经纬度: 在这里

施工单位: 大唐中央

·马克·
水印相机

真实时间



工程水印

2024-09-30 星期一 08:53

施工区域: 大唐中央

施工内容: 请输入施工内容

施工责任人: 请输入施工责任人

天气: 多云 25°C

地点: 未开启定位权限

经纬度: 在这里

施工单位: 大唐中央

马克...
水印相机



工程水印

2024-09-30 星期一 09:09

施工区域: 大唐中央

施工内容: 请输入施工内容

施工责任人: 请输入施工责任人

天气: 多云 25°C

地点: 未开启定位权限

经纬度: 在这里

施工单位: 大唐中央

· 马克 ·
水印相机

马克水印相机



工程水印

2024-09-30 星期一 09:06

施工区域: 大唐中央

施工内容: 请输入施工内容

施工责任人: 请输入施工责任人

天气: 多云 25°C

地点: 未开启定位权限

经纬度: 在这里

施工单位: 大唐中央

水印相机

马克

真实时间



工程水印

2024-09-30 星期一 09:18

施工区域: 大唐中央

施工内容: 请输入施工内容

施工责任人: 请输入施工责任人

天气: 多云 25°C

地点: 未开启定位权限

经纬度: 在这里

施工单位: 大唐中央

马克·
水印板机

真实时间



✓ 打卡 08:48

2024/09/30 星期一

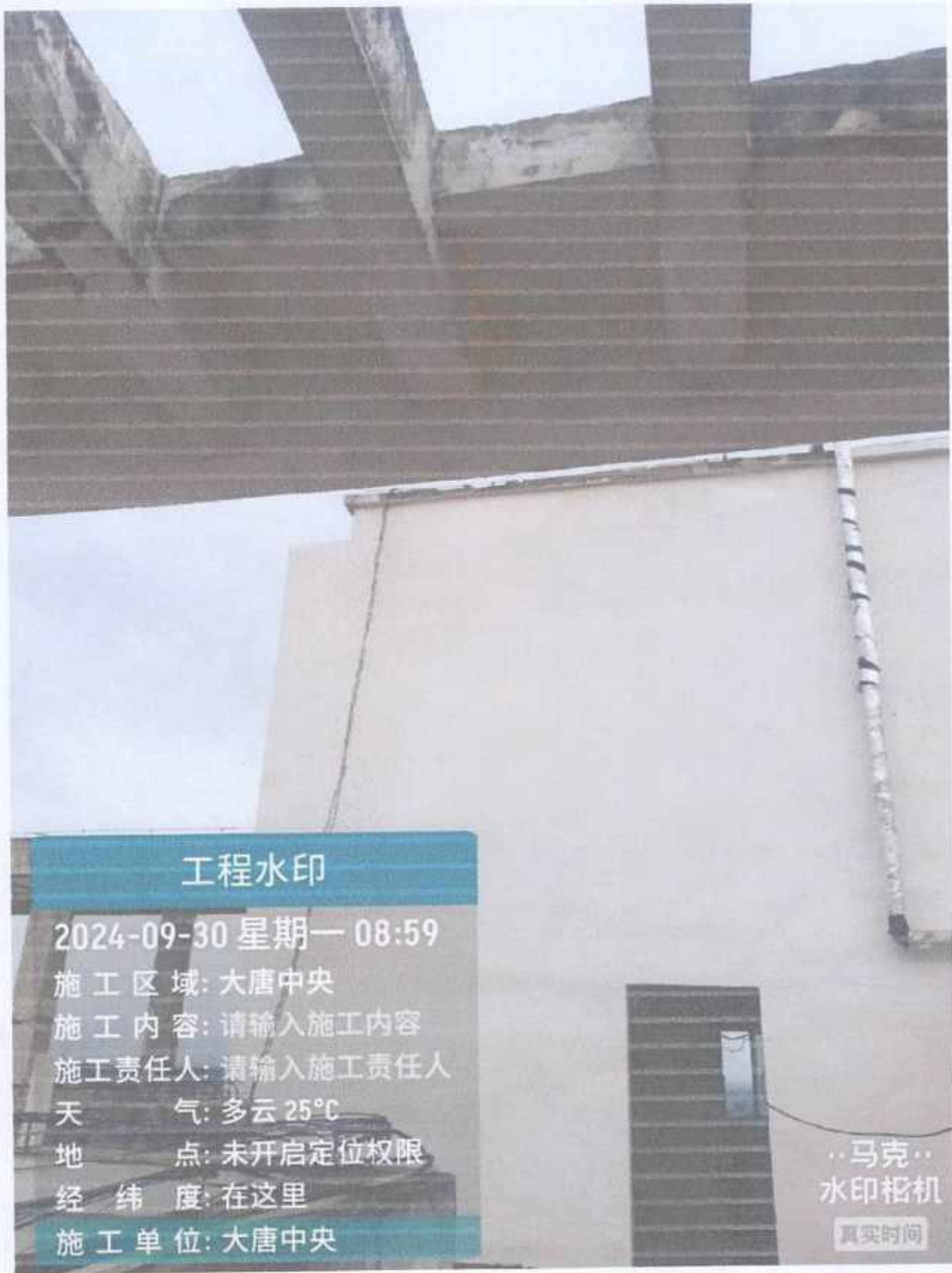
• 未开启定位权限

🛡️ 马克相机已验证照片真实性

· 马克 ·
水印相机

真实时间

防伪 22222263VMUAJ



工程水印

2024-09-30 星期一 08:59

施工区域: 大唐中央

施工内容: 请输入施工内容

施工责任人: 请输入施工责任人

天气: 多云 25°C

地点: 未开启定位权限

经纬度: 在这里

施工单位: 大唐中央

..马克..
水印相机

真实时间

工程水印

2024-09-30 星期一 09:01

施工区域: 大唐中央

施工内容: 请输入施工内容

施工责任人: 请输入施工责任人

天气: 多云 25°C

地点: 未开启定位权限

经纬度: 在这里

施工单位: 大唐中央

·马克·
水印相机

真实时间

大唐中央 48 号楼

监理报告


大唐中央 48 号楼外墙维修工程项目

监理报告

项目名称：大唐中央 48 号楼外墙维修工程项目

报告日期：2024 年 10 月 9 日

编制单位：建领工程项目管理有限公司

监理工程师：

一、项目概况：该项目位于大唐中央小区 48 号楼，维修费用来源于住宅专项维修基金，由《河南雷富建筑工程有限公司》负责维修施工。监理单位为本公司，项目总报价预算 294600.10 元、预计工期 2024 年 7 月 1 日至 2024 年 9 月 1 日。主要维修 48 号楼外墙脱落部位。

二、监理依据：依据《中华人民共和国建筑法》、《建设工程管理标准》等相关法律规定、国家和地方现行建筑工程施工质量验收规范、技术规程等、项目施工合同、监理实施细则等。

三、监理工作情况：本项目监理，共配备监理工程师 2 名，确保对项目各环节的全面监督，严格审核施工单位资质、人员资格及进场材料质量证明文件，确保符合规范要求，定期进行现场巡查，对关键工序重点监控，发现并纠正质量问题，确保工程质量符合设计要求及验收标准，对工程进度提

出合理化建议，确保项目按计划推进，控制工程投资在预算范围内督促施工单位加强现场文明施工管理，确保施工环境整洁有序。

四、结论：该维修项目于 2024 年 7 月 1 日开始施工，2024 年 8 月 20 日施工完毕，本工程在施工过程中严格执行国家有关法律法规及安全生产规范和实施标准，符合维修标准，达到维修效果。

监理单位：



2024 年 10 月 9 日

同意古城公司对大康中夹楼合申请维修资金维修

48楼外墙的审核。

靳书

2024.11.11

王明



时间: 2024.11.11 10:58

地点: 唐河县·唐河房产管理

经纬度: 32.695943°N, 112.833671°E

今日水印
相机 真实可

防伪 E39CUM4CWEW2

河南古基工程管理有限公司

工程造价审核意见书

古基字【2024】第 1102 号

委托单位：唐河县住宅专项维修资金管理办公室

委托日期：2024 年 11 月 29 日

委托事项：对唐河县大唐中央 48#楼外墙面维修工程造价进行审核。

一、简要：

2024 年 11 月 29 日受唐河县住宅专项维修资金管理办公室委托对唐河县大唐中央 48#楼外墙面维修工程造价进行审核。

二、委托人提供的有关资料：

- 1、唐河县住宅专项维修资金管理办公室出具的唐河县大唐中央 48#楼外墙面维修工程工程审核委托书。
- 2、申请方出具的预算清单。
- 3、申请方出具的工程签证单。
- 4、建设单位、监理单位及施工单位对其提供的项目资料及相关证明材料的真实性和完整性负责。

三、情况说明：

1、定额套用《河南省房屋建筑与装饰工程预算定额》（2016）、《河南省市政工程预算定额》（2016）、《河南省通用安装工程预算定额》（2016）及相关的配套文件和有关规定。

四、审核结果

造价：280315.81 元

审核单位：河南古基工程管理有限公司

2024年12月4日



建筑工程审核报告

建设单位:



工程名称: 唐河县大唐中央 48#楼外墙面维修工程

工程造价: 280315.81 元



施工单位:

编制人:



审核人:



编制单位: 河南古基工程管理有限公司



综合单价分析表

工程名称：唐河县大唐中央48#楼外墙面维修

标段：

第 2 页 共 4 页

项目编码	011201001004	项目名称	墙面一般抹灰	计量单位	m ²	工程量	3288.52				
清单综合单价组成明细											
定额编号	定额项目名称	定额单位	数量	单价				合价			
				人工费	材料费	机械费	管理费和利润	人工费	材料费	机械费	管理费和利润
12-21	墙面抹灰 装饰抹灰 打底找平 15mm厚	100m ²	0.01	1465.83	506.48	61.61	189.47	14.66	5.06	0.62	1.89
12-9	墙面抹灰 一般抹灰 贴玻纤网格布	100m ²	0.01	404.93	679.02		50.97	4.05	6.79		0.51
人工单价		小计					18.71	11.85	0.62	2.4	
高级技工201元/工日；普工87.1元/工日；一般技工134元/工日		未计价材料费									
清单项目综合单价						33.59					
材料费 明 细	主要材料名称、规格、型号			单位	数量	单价(元)	合价(元)	暂估单价(元)	暂估合价(元)		
	玻璃纤维网格布			m ²	1.05	2.25	2.36				
	VJ-III胶			kg	0.33	13.12	4.33				
	水			m ³	0.0089	2.8	0.02				
	干混抹灰砂浆 DP M10			m ³	0.0168	300	5.04				
	其他材料费			元	0.0981	1	0.1				
	材料费小计						-	11.85	-		

注：1. 如不使用省级或行业建设主管部门发布的计价依据，可不填定额编号、名称等。
 2. 招标文件提供了暂估单价的材料，按暂估的单价填入表内“暂估单价”栏及“暂估合价”栏。

综合单价分析表

工程名称: 唐河县大唐中央48#楼外墙面维修

标段:

第 3 页 共 4 页

项目编码	011406001001	项目名称	抹灰面油漆	计量单位	m ²	工程量	3288.52				
清单综合单价组成明细											
定额编号	定额项目名称	定额单位	数量	单价				合价			
				人工费	材料费	机械费	管理费和利润	人工费	材料费	机械费	管理费和利润
14-198	乳胶漆 室外 墙面 二遍	100m ²	0.01	1354.12	862.65		170.48	13.54	8.63		1.7
人工单价		小计				13.54		8.63		1.7	
高级技工201元/工日;普工87.1元/工日; 一般技工134元/工日		未计价材料费									
清单项目综合单价						23.87					
材 料 费 明 细	主要材料名称、规格、型号			单位	数量	单价(元)	合价(元)	暂估单价(元)	暂估合价(元)		
	水砂纸			张	0.101	0.42	0.04				
	成品腻子粉 室外			kg	2.0412	1.95	3.98				
	水			m ³	0.001	2.8					
	其他材料费			元	0.0577	1	0.06				
	苯丙油漆			kg	0.1162	12.68	1.47				
	苯丙乳胶漆外墙用			kg	0.2808	10.73	3.01				
	油漆溶剂油			kg	0.0129	4.4	0.06				
	材料费小计					-	8.62	-			

注: 1. 如不使用省级或行业建设主管部门发布的计价依据, 可不填定额编号、名称等。
2. 招标文件提供了暂估单价的材料, 按暂估的单价填入表内“暂估单价”栏及“暂估合价”栏。

大唐中央 小区维修资金应急使用分摊明细表

楼幢	房屋信息	面积	可使用金额	核准金额	维修金额	不足业主自筹金额
48幢	1单元401	126.47	2841.21	1315.39	1315.39	0
48幢	1单元402	94.66	2214.74	984.54	984.54	0
48幢	1单元403	150.97	3914.63	1570.21	1570.21	0
48幢	1单元404	163.87	3557.22	1704.38	1704.38	0
48幢	1单元501	126.47	3184.43	1315.39	1315.39	0
48幢	1单元503	113.91	3184.13	1184.76	1184.76	0
48幢	1单元504	163.87	3944.39	1704.38	1704.38	0
48幢	1单元601	126.47	2902.58	1315.39	1315.39	0
48幢	1单元602	94.66	2399.73	984.54	984.54	0
48幢	1单元603	150.97	4215.89	1570.21	1570.21	0
48幢	1单元604	163.87	4283.42	1704.38	1704.38	0
48幢	1单元701	126.47	3556.19	1315.39	1315.39	0
48幢	1单元703	113.91	3366.83	1184.76	1184.76	0
48幢	1单元704	163.87	5325.49	1704.38	1704.38	0
48幢	1单元801	126.47	3647.84	1315.39	1315.39	0
48幢	1单元802	94.66	2791.43	984.54	984.54	0
48幢	1单元803	150.97	4691.69	1570.21	1570.21	0
48幢	1单元804	163.87	4732.37	1704.38	1704.38	0
48幢	1单元901	126.47	3686.42	1315.39	1315.39	0
48幢	1单元903	113.91	3741.07	1184.76	1184.76	0
48幢	1单元904	168.19	5371.48	1749.31	1749.31	0
48幢	1单元1001	126.47	3526.6	1315.39	1315.39	0
48幢	1单元1002	94.66	2874.55	984.54	984.54	0
48幢	1单元1003	150.97	5036.28	1570.21	1570.21	0
48幢	1单元1004	163.87	4912.62	1704.38	1704.38	0
48幢	1单元1101	126.47	4071.59	1315.39	1315.39	0
48幢	1单元1103	113.91	3698.64	1184.76	1184.76	0
48幢	1单元1104	163.87	7508.44	1704.38	1704.38	0
48幢	1单元1201	126.47	4100.22	1315.39	1315.39	0
48幢	1单元1202	94.66	3402.9	984.54	984.54	0
48幢	1单元1203	150.97	5703.89	1570.21	1570.21	0
48幢	1单元1204	163.87	8157.49	1704.38	1704.38	0
48幢	1单元1301	126.47	4516.85	1315.39	1315.39	0
48幢	1单元1303	113.91	3982.32	1184.76	1184.76	0

大唐中央 小区维修资金应急使用分摊明细表

楼幢	房屋信息	面积	可使用金额	核准金额	维修金额	不足业主自筹金额
48幢	1单元1304	163.87	6051.54	1704.38	1704.38	0
48幢	1单元1401	126.47	96.26	96.26	1315.39	1219.13
48幢	1单元1402	94.66	3500.61	984.54	984.54	0
48幢	1单元1403	150.97	6527.74	1570.21	1570.21	0
48幢	1单元1404	163.87	13082.82	1704.38	1704.38	0
48幢	1单元1501	126.47	4142.35	1315.39	1315.39	0
48幢	1单元1503	113.91	4033.31	1184.76	1184.76	0
48幢	1单元1504	163.87	8514.92	1704.38	1704.38	0
48幢	1单元1601	126.47	4429	1315.39	1315.39	0
48幢	1单元1602	94.66	5254.25	984.54	984.54	0
48幢	1单元1603	150.97	5902.07	1570.21	1570.21	0
48幢	1单元1604	163.87	13564.6	1704.38	1704.38	0
48幢	1单元1701	126.47	4297.75	1315.39	1315.39	0
48幢	1单元1703	113.91	4450.46	1184.76	1184.76	0
48幢	1单元1704	163.87	5986.39	1704.38	1704.38	0
48幢	1单元1801	126.47	5463.99	1315.39	1315.39	0
48幢	1单元1802	94.66	3442.54	984.54	984.54	0
48幢	1单元1803	150.97	6030.1	1570.21	1570.21	0
48幢	1单元1804	163.87	13742.47	1704.38	1704.38	0
48幢	1单元1901	126.47	5535.91	1315.39	1315.39	0
48幢	1单元1903	113.91	5209.84	1184.76	1184.76	0
48幢	1单元1904	163.87	8665.24	1704.38	1704.38	0
48幢	1单元2001	126.47	5039.07	1315.39	1315.39	0
48幢	1单元2002	94.66	3577.03	984.54	984.54	0
48幢	1单元2003	150.97	243.1	243.1	1570.21	1327.11
48幢	1单元2004	163.87	7847.94	1704.38	1704.38	0
48幢	1单元2101	126.47	5065.19	1315.39	1315.39	0
48幢	1单元2103	113.91	5587.81	1184.76	1184.76	0
48幢	1单元2104	163.87	6578.24	1704.38	1704.38	0
48幢	1单元2201	126.47	5091.17	1315.39	1315.39	0
48幢	1单元2202	94.66	4230.05	984.54	984.54	0
48幢	1单元2203	150.97	12914.3	1570.21	1570.21	0
48幢	1单元2204	163.87	14108.33	1704.38	1704.38	0
48幢	1单元2301	126.47	6154.64	1315.39	1315.39	0
48幢	1单元2303	113.91	10855.57	1184.76	1184.76	0

大唐中央 小区维修资金应急使用分摊明细表

楼幢	房屋信息	面积	可使用金额	核准金额	维修金额	不足业主自筹金额
48幢	1单元2304	163.87	13736.38	1704.38	1704.38	0
48幢	1单元2401	126.47	6558.68	1315.39	1315.39	0
48幢	1单元2402	94.66	4301.12	984.54	984.54	0
48幢	1单元2403	150.97	12610.41	1570.21	1570.21	0
48幢	1单元2404	163.87	13742.47	1704.38	1704.38	0
48幢	1单元2501	228.56	173.94	173.94	2377.21	2203.27
48幢	1单元2503	113.91	11457.76	1184.76	1184.76	0
48幢	1单元2504	263.29	200.37	200.37	2738.43	2538.06
48幢	1单元2602	147.59	11377.76	1534.11	1534.11	0
48幢	2单元401	163.87	3610.16	1704.38	1704.38	0
48幢	2单元402	150.97	3380.96	1570.21	1570.21	0
48幢	2单元403	94.66	2289.64	984.54	984.54	0
48幢	2单元404	126.47	2508.27	1315.39	1315.39	0
48幢	2单元501	163.87	4331.95	1704.38	1704.38	0
48幢	2单元502	113.91	3178.58	1184.76	1184.76	0
48幢	2单元504	126.47	3117.87	1315.39	1315.39	0
48幢	2单元601	163.87	3825.09	1704.38	1704.38	0
48幢	2单元602	150.97	4222.96	1570.21	1570.21	0
48幢	2单元603	94.66	2549.29	984.54	984.54	0
48幢	2单元604	126.47	2986.54	1315.39	1315.39	0
48幢	2单元701	163.87	4845.15	1704.38	1704.38	0
48幢	2单元702	113.91	89.74	89.74	1184.76	1095.02
48幢	2单元704	126.47	3236.72	1315.39	1315.39	0
48幢	2单元801	163.87	4063.98	1704.38	1704.38	0
48幢	2单元802	150.97	4548.44	1570.21	1570.21	0
48幢	2单元803	94.66	2442.73	984.54	984.54	0
48幢	2单元804	126.47	3126.6	1315.39	1315.39	0
48幢	2单元901	168.19	6077.2	1749.31	1749.31	0
48幢	2单元902	113.91	3635.09	1184.76	1184.76	0
48幢	2单元904	126.47	3462.45	1315.39	1315.39	0
48幢	2单元1001	163.87	6672.69	1704.38	1704.38	0
48幢	2单元1002	150.97	4455.56	1570.21	1570.21	0
48幢	2单元1003	94.66	2979.89	984.54	984.54	0
48幢	2单元1004	126.47	3738.71	1315.39	1315.39	0

大唐中央 小区维修资金应急使用分摊明细表

楼幢	房屋信息	面积	可使用金额	核准金额	维修金额	不足业主自筹金额
48幢	2单元1101	126.47	8692.41	1315.39	1315.39	0
48幢	2单元1102	113.91	3941.13	1184.76	1184.76	0
48幢	2单元1104	126.47	3614.55	1315.39	1315.39	0
48幢	2单元1201	163.87	7542.4	1704.38	1704.38	0
48幢	2单元1202	150.97	12109.12	1570.21	1570.21	0
48幢	2单元1203	94.66	3136.26	984.54	984.54	0
48幢	2单元1204	126.47	4144.24	1315.39	1315.39	0
48幢	2单元1301	163.87	7252.5	1704.38	1704.38	0
48幢	2单元1302	113.91	5838.56	1184.76	1184.76	0
48幢	2单元1304	126.47	4217.56	1315.39	1315.39	0
48幢	2单元1401	163.87	13211.29	1704.38	1704.38	0
48幢	2单元1402	150.97	12323.33	1570.21	1570.21	0
48幢	2单元1403	94.66	3414.16	984.54	984.54	0
48幢	2单元1404	126.47	4832.75	1315.39	1315.39	0
48幢	2单元1501	163.87	5289.6	1704.38	1704.38	0
48幢	2单元1502	113.91	4285.24	1184.76	1184.76	0
48幢	2单元1504	126.47	6235.06	1315.39	1315.39	0
48幢	2单元1601	163.87	8323.56	1704.38	1704.38	0
48幢	2单元1602	150.97	5965.09	1570.21	1570.21	0
48幢	2单元1603	97.29	3535.03	1011.89	1011.89	0
48幢	2单元1604	126.47	5210.83	1315.39	1315.39	0
48幢	2单元1701	163.87	13487.37	1704.38	1704.38	0
48幢	2单元1702	113.91	4010.16	1184.76	1184.76	0
48幢	2单元1704	126.47	5917.82	1315.39	1315.39	0
48幢	2单元1801	163.87	13523.38	1704.38	1704.38	0
48幢	2单元1802	150.97	12475.77	1570.21	1570.21	0
48幢	2单元1803	94.66	3590.32	984.54	984.54	0
48幢	2单元1804	126.47	5391.1	1315.39	1315.39	0
48幢	2单元1901	163.87	7766.18	1704.38	1704.38	0
48幢	2单元1902	113.91	5363.37	1184.76	1184.76	0
48幢	2单元1904	126.47	6324.77	1315.39	1315.39	0
48幢	2单元2001	163.87	129.1	129.1	1704.38	1575.28
48幢	2单元2002	150.97	12779.65	1570.21	1570.21	0
48幢	2单元2003	94.66	3490.94	984.54	984.54	0

大唐中央 小区维修资金应急使用分摊明细表

楼幢	房屋信息	面积	可使用金额	核准金额	维修金额	不足业主自筹 金额
48幢	2单元2004	126.47	6640.33	1315.39	1315.39	0
48幢	2单元2101	163.87	14970.13	1704.38	1704.38	0
48幢	2单元2102	113.91	5786.04	1184.76	1184.76	0
48幢	2单元2104	126.47	6661.23	1315.39	1315.39	0
48幢	2单元2201	163.87	5764.77	1704.38	1704.38	0
48幢	2单元2202	150.97	12829.46	1570.21	1570.21	0
48幢	2单元2203	94.66	3887.58	984.54	984.54	0
48幢	2单元2204	126.47	6390.44	1315.39	1315.39	0
48幢	2单元2301	163.87	13822.17	1704.38	1704.38	0
48幢	2单元2302	113.91	10137.68	1184.76	1184.76	0
48幢	2单元2304	126.47	6342.48	1315.39	1315.39	0
48幢	2单元2401	163.87	13795.73	1704.38	1704.38	0
48幢	2单元2402	150.97	12434.18	1570.21	1570.21	0
48幢	2单元2403	94.66	5164.82	984.54	984.54	0
48幢	2单元2404	126.47	6380.83	1315.39	1315.39	0
48幢	2单元2501	263.29	207.42	207.42	2738.43	2531.01
48幢	2单元2502	113.91	10372.51	1184.76	1184.76	0
48幢	2单元2504	228.56	180.01	180.01	2377.21	2197.2
48幢	2单元2602	147.59	12129.55	1535.05	1535.05	0
48幢	商铺101	1730.72	1298.84	1298.84	18000.87	16702.03
48幢	商铺102	148.82	15966.29	1547.85	1547.85	0
48幢	商铺201	1839.04	1380.12	1380.12	19127.48	17747.37
48幢	商铺301	1875.95	1407.83	1407.83	19511.38	18103.55
计合计	160	26951.44	929112.36	213076.78	280315.81	67239.03